

**УПРАВЛЕНИЕ
ФЕДЕРАЛЬНОЙ СЛУЖБЫ ГОСУДАРСТВЕННОЙ СТАТИСТИКИ
ПО СЕВЕРО-КАВКАЗСКОМУ ФЕДЕРАЛЬНОМУ ОКРУГУ**

**СОЦИАЛЬНО-ЭКОНОМИЧЕСКОЕ
ПОЛОЖЕНИЕ
СТАВРОПОЛЬСКОГО КРАЯ**

**январь-май 2023 года
(информационно-статистический доклад)**

Ставрополь

В информационно-статистическом материале приняты условные обозначения:

г	грамм	м ³	кубический метр
г.	год	млн	миллион
га	гектар	млрд	миллиард
Гкал	гигакалория	пасс.км	пассажиро-километр
дкл	декалитр	пог. м	погонный метр
долл.	доллар	р.	раз
ед.	единица	руб.	рубль
кВт	киловатт	т	тонна
кВт-ч	киловатт-час	т.г.	текущий год
кг	килограмм	т-км	тонно-километр
км	километр	трлн	триллион
км ²	квадратный километр	тыс.	тысяча
км ³	кубический километр	усл. ед.	условная единица
л	литр	чел.	человек
м	метр	шт.	штука
м ²	квадратный метр	экз.	экземпляр
ц	центнер		
-	явление отсутствует		
...	данных не имеется или информация конфиденциальная		
х	данная позиция не подлежит заполнению		
0.0	небольшая величина		

В отдельных случаях незначительные расхождения в расчетах относительных величин и в сумме абсолютных показателей объясняются округлением данных.

Ряд показателей, приведенных в информационно-статистическом материале, рассчитан с учетом экспертной оценки.

В таблицах, отражающих ежемесячную динамику, показатели за последний месяц в последующем выпуске информационно-статистического материала уточняются по данным ежемесячной статистической отчетности в соответствии с методикой разработки. Относительные показатели в этих таблицах отражены в сопоставимой структуре отчитывающихся предприятий и организаций.

Отдельные данные могут быть уточнены после утверждения их Росстатом.

В соответствии с Федеральным законом от 23.11.2007 № 282-ФЗ «Об официальном статистическом учете и системе государственной статистики в Российской Федерации» Федеральная служба государственной статистики и её территориальные органы, осуществляя полномочия обладателей официальной статистической информации, формируемой субъектами официального статистического учета (чч.2,10,11 ст.5), обеспечивают к ней доступ путем распространения.

СОДЕРЖАНИЕ

	стр.
1. ОСНОВНЫЕ ЭКОНОМИЧЕСКИЕ И СОЦИАЛЬНЫЕ ПОКАЗАТЕЛИ	4
СВОДНЫЕ ИТОГИ	4
2. ПРОИЗВОДСТВО ТОВАРОВ И УСЛУГ	5
2.1. ОБОРОТ ОРГАНИЗАЦИЙ ПО ВИДАМ ЭКОНОМИЧЕСКОЙ ДЕЯТЕЛЬНОСТИ	5
2.2. ПРОМЫШЛЕННОЕ ПРОИЗВОДСТВО	7
2.3. СЕЛЬСКОЕ ХОЗЯЙСТВО	9
2.4. СТРОИТЕЛЬСТВО	13
2.5. ТРАНСПОРТ	14
3. РЫНОК ТОВАРОВ И УСЛУГ	15
3.1. РОЗНИЧНАЯ ТОРГОВЛЯ	15
3.2. РЫНОК ПЛАТНЫХ УСЛУГ НАСЕЛЕНИЮ	17
3.3. ОПТОВАЯ ТОРГОВЛЯ	18
4. ЦЕНЫ	19
4.1. ПОТРЕБИТЕЛЬСКИЕ ЦЕНЫ	20
4.2. ЦЕНЫ ПРОИЗВОДИТЕЛЕЙ	23
5. ФИНАНСЫ	24
6. СОЦИАЛЬНАЯ СФЕРА	25
6.1. ЗАРАБОТНАЯ ПЛАТА	25
6.2. ЗАНЯТОСТЬ И БЕЗРАБОТИЦА	27
7. ДЕМОГРАФИЯ	31

1. ОСНОВНЫЕ ЭКОНОМИЧЕСКИЕ И СОЦИАЛЬНЫЕ ПОКАЗАТЕЛИ СВОДНЫЕ ИТОГИ

	Май 2023 г.			Январь-май 2023 г.		Справочно: январь-май 2022 г. в % к январю- маю 2021 г.
	фактически	в % к:		фактически	в % к январю- маю 2022 г.	
		маю 2022 г.	апрелю 2023 г.			
Индекс промышленного производства ¹	х	106.2	100.8	х	100.6	101.1
Продукция сельского хозяйства, ² млн рублей	8567.8	109.3	х	40554.8	101.0	103.9
Объем работ, выполненных по виду деятельности «Строитель- ство», млн рублей	19559.3	в 1.7 р.	97.1	74151.3	в 1.6 р.	106.9
Ввод в действие жилых домов за счет всех источников финан- сирования ³ , тыс. м ² общей пло- щади	96.2	114.8	101.1	643.0	85.9	143.0
Коммерческий грузооборот ав- томобильного транспорта орга- низаций (без субъектов малого предпринимательства), млн т-км	114.1	172.4	103.3	516.2	176.7	45.4
Оборот розничной торговли, млн рублей	58116.2	119.2	103.5	272260.2	105.7	93.0
Объем платных услуг населе- нию, млн рублей	19262.9	101.8	98.9	92090.3	103.2	102.3
Индекс потребительских цен	х	104.4	100.1	х	102.9 ⁴	109.5 ⁴
Индекс цен производителей промышленных товаров, реали- зуемых на внутренний рынок	х	95.4	103.3	х	108.7 ⁴	107.4 ⁴
Среднемесячная начисленная зарплата одного работ- ника ⁵						
-номинальная, рублей	44172.6	113.8	99.7	42569.5	113.2	110.3
-реальная	х	109.3	99.3	х	105.1	97.6
Общая численность безработ- ных, тыс. человек	х	х	х	55.8 ⁶	96.3 ⁷	57.9 ⁸
Численность официально заре- гистрированных безработных на конец периода, тыс. человек	8.0	72.0	97.2	х	х	11.2 ⁹

¹ Индекс промышленного производства исчисляется по видам деятельности «Добыча полезных ископаемых», «Обрабатывающие производства», «Обеспечение электрической энергией, газом и паром; кондиционирование воздуха», «Водоснабжение; водоотведение, организация сбора и утилизации отходов, деятельность по ликвидации загрязнений» на основе данных о динамике производства важнейших товаров-представителей (в натуральном и стоимостном выражении).

² Суммарный объем продукции по видам деятельности «растениеводство», «животноводство», «растениеводство в сочетании с животноводством».

³ С учетом жилых домов, построенных на земельных участках, предназначенных для ведения гражданами садоводства.

⁴ Конец периода к декабрю предыдущего года.

⁵ Соответственно за апрель и январь-апрель.

⁶ Тys. человек, март-май 2023 года.

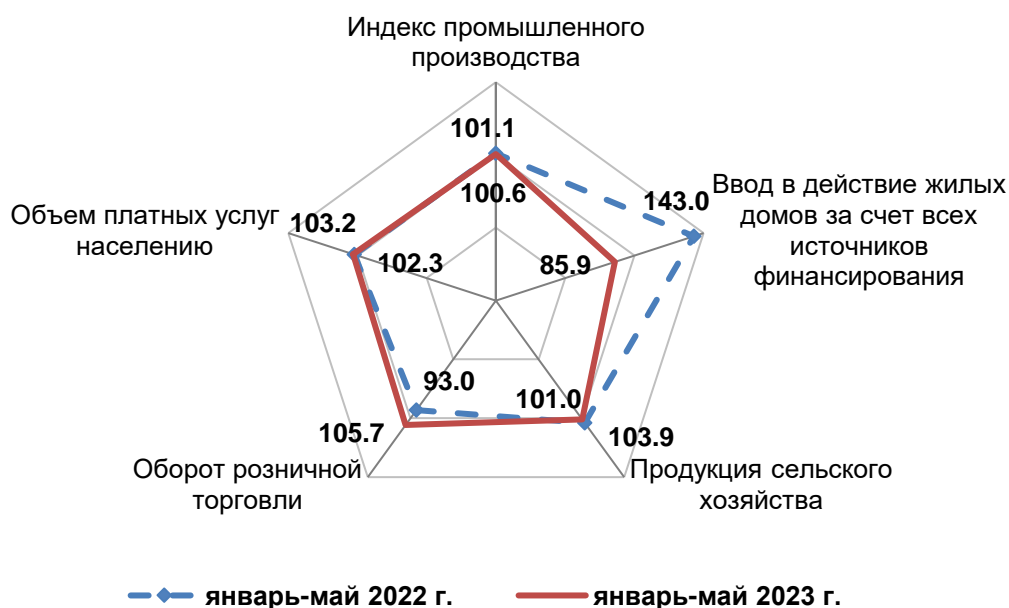
⁷ В % к марту-маю 2022 года.

⁸ Тys. человек, март-май 2022 года.

⁹ Тys. человек, на конец мая 2022 года.

Изменение основных показателей производства товаров и услуг в январе-мае 2022-2023 гг.

(в % к соответствующему периоду предыдущего года)



2. ПРОИЗВОДСТВО ТОВАРОВ И УСЛУГ

2.1. ОБОРОТ ОРГАНИЗАЦИЙ ПО ВИДАМ ЭКОНОМИЧЕСКОЙ ДЕЯТЕЛЬНОСТИ

в действующих ценах, миллионов рублей

	Январь-май 2023 г.	В % к январю-маю 2022 г.
Всего	961061.3	108.4
в том числе организации с основным видом деятельности:		
Сельское, лесное хозяйство, охота, рыболовство и рыбоводство	61711.8	122.2
из него:		
сельское хозяйство	56391.5	119.9
рыболовство и рыбоводство	104.8	102.4
Добыча полезных ископаемых	8814.3	46.1
в том числе:		
добыча сырой нефти и природного газа	7534.9	в 3.7 р.
добыча прочих полезных ископаемых	701.3	118.6
предоставление услуг в области добычи полезных ископаемых	578.1	3.5
Обрабатывающие производства	176631.4	89.3
из них:		
производство пищевых продуктов	48174.7	95.9
производство напитков	10873.9	130.1
производство текстильных изделий	321.2	128.4
производство одежды	3078.6	142.7
производство кожи и изделий из кожи	514.9	в 1.7 р.
обработка древесины и производство изделий из дерева и пробки, кроме мебели	325.0	в 1.7 р.
производство бумаги и бумажных изделий	660.7	112.3
деятельность полиграфическая и копирование носителей информации	2151.7	82.5
производство кокса и нефтепродуктов	485.1	в 2.3 р.
производство химических веществ и химических продуктов	61170.7	70.1

	Январь-май 2023 г.	В % к январю-маю 2022 г.
производство лекарственных средств и материалов, применяемых в медицинских целях	2012.3	83.2
производство резиновых и пластмассовых изделий	6016.0	97.1
производство прочей неметаллической минеральной продукции	7406.7	72.8
производство металлургическое	2977.0	148.4
производство готовых металлических изделий, кроме машин и оборудования	5572.5	109.8
производство компьютеров, электронных и оптических изделий	7234.2	108.4
производство электрического оборудования	7866.5	в 2.0 р.
производство машин и оборудования, не включенных в другие группировки	2939.4	95.9
производство автотранспортных средств, прицепов и полуприцепов	1272.3	в 1.6 р.
производство прочих транспортных средств и оборудования	607.3	95.6
производство мебели	1714.9	81.7
производство прочих готовых изделий	513.0	в 2.0 р.
ремонт и монтаж машин и оборудования	2741.9	113.9
Обеспечение электрической энергией, газом и паром; кондиционирование воздуха	90415.3	117.1
Водоснабжение; водоотведение, организация сбора и утилизации отходов, деятельность по ликвидации загрязнений	7408.1	109.9
Строительство	67830.0	в 1.5 р.
Торговля оптовая и розничная; ремонт автотранспортных средств и мотоциклов	420318.2	110.2
в том числе:		
торговля оптовая и розничная автотранспортными средствами и мотоциклами и их ремонт	29227.7	126.1
торговля оптовая, кроме оптовой торговли автотранспортными средствами и мотоциклами	241374.6	109.2
торговля розничная, кроме торговли автотранспортными средствами и мотоциклами	149715.9	109.1
Транспортировка и хранение	41713.4	120.2
Деятельность гостиниц и предприятий общественного питания	7619.7	138.8
Деятельность в области информации и связи	13677.6	113.1
Деятельность финансовая и страховая	1.3	51.2
Деятельность по операциям с недвижимым имуществом	8359.1	112.7
Деятельность профессиональная, научная и техническая	10065.2	104.2
Деятельность административная и сопутствующие дополнительные услуги	6579.5	110.0
Государственное управление и обеспечение военной безопасности; социальное обеспечение	359.8	109.2
Образование	3323.8	108.7
Деятельность в области здравоохранения и социальных услуг	34993.7	118.9
Деятельность в области культуры, спорта, организации досуга и развлечений	534.6	66.6
Предоставление прочих видов услуг	704.6	123.1

Оборот организаций отражает их коммерческую деятельность. В оборот организаций включается стоимость отгруженных товаров собственного производства, выполненных собственными силами работ и услуг, а также выручка от продажи приобретенных на стороне товаров (без налога на добавленную стоимость, акцизов и других аналогичных обязательных платежей).

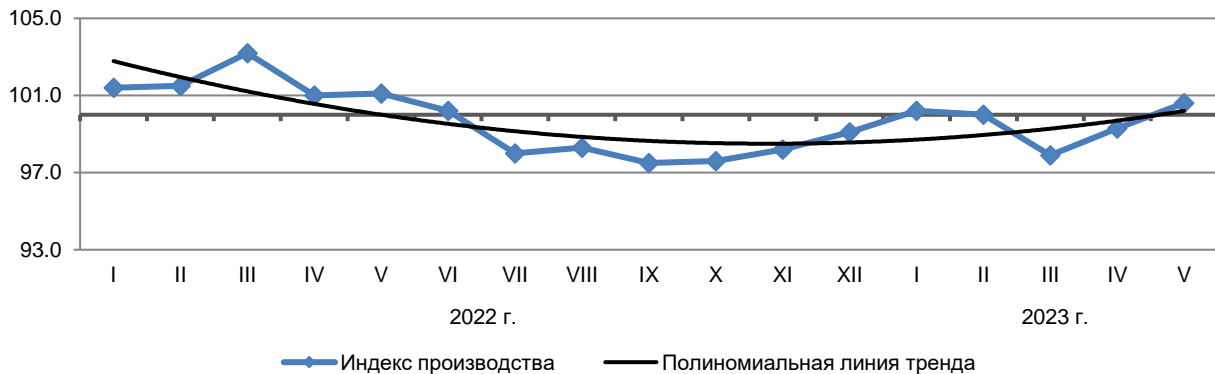
2.2. ПРОМЫШЛЕННОЕ ПРОИЗВОДСТВО

Индекс промышленного производства в целом по краю в январе-мае 2023 г. по сравнению с январем-маем 2022 г. составил 100,6 процента.

Индексы промышленного производства

	В % к:	
	соответствующему периоду предыдущего года	предыдущему периоду
2022 г.		
январь	101.4	76.2
февраль	101.7	106.1
март	106.3	115.2
январь-март	103.2	х
апрель	94.4	84.4
май	101.9	98.6
январь-май	101.1	х
июнь	96.0	105.0
январь-июнь	100.2	х
июль	85.9	95.7
август	100.1	116.4
сентябрь	91.7	91.5
январь-сентябрь	97.5	х
октябрь	98.6	105.1
ноябрь	104.2	106.3
декабрь	108.0	116.6
год	99.1	х
2023 г.		
январь	100.2	70.7
февраль	99.8	105.5
март	94.3	108.8
январь-март	97.9	х
апрель	103.9	93.0
май	106.2	100.8
январь-май	100.6	х

Динамика индексов промышленного производства
(с начала года, в % к соответствующему периоду предыдущего года)



Индексы промышленного производства по основным видам деятельности

в процентах

	Май 2023 г. к маю 2022 г.	Январь-май 2023 г. к январю-маю 2022 г.
Добыча полезных ископаемых		
-добыча прочих полезных ископаемых	94.6	91.7
-предоставление услуг в области добычи полезных ископаемых	36.8	82.5
Обрабатывающие производства		
-производство пищевых продуктов	104.1	99.4
-производство напитков	104.7	106.5
-производство текстильных изделий	84.8	98.4
-производство одежды	125.3	110.5
-производство кожи и изделий из кожи	107.7	114.5
-обработка древесины и производство изделий из	100.8	97.7

	Май 2023 г. к маю 2022 г.	Январь-май 2023 г. к январю-маю 2022 г.
дерева и пробки, кроме мебели		
-производство бумаги и бумажных изделий	91.5	91.5
-деятельность полиграфическая и копирование носителей информации	82.1	74.6
-производство кокса и нефтепродуктов	125.9	125.3
-производство химических веществ и химических продуктов	87.6	86.6
-производство лекарственных средств и материалов, применяемых в медицинских целях	71.5	69.5
-производство резиновых и пластмассовых изделий	141.5	103.2
-производство прочей неметаллической минеральной продукции	132.6	107.9
-производство металлургическое	93.4	89.7
-производство готовых металлических изделий, кроме машин и оборудования	112.0	128.0
-производство компьютеров, электронных и оптических изделий	124.6	95.1
-производство электрического оборудования	в 2.3 р.	в 1.6 р.
-производство машин и оборудования, не включенных в другие группировки	51.9	94.9
-производство автотранспортных средств, прицепов и полуприцепов	в 5.5 р.	в 5.6 р.
-производство прочих транспортных средств и оборудования	83.8	75.2
-производство мебели	85.7	107.5
-производство прочих готовых изделий	134.8	107.1
-ремонт и монтаж машин и оборудования	97.2	90.1
Обеспечение электрической энергией, газом и паром; кондиционирование воздуха		
-производство, передача и распределение электроэнергии	128.2	104.8
-производство, передача и распределение пара и горячей воды; кондиционирование воздуха	111.0	97.3
Водоснабжение; водоотведение, организация сбора и утилизации отходов, деятельность по ликвидации загрязнений		
-забор, очистка и распределение воды	119.8	105.3
-сбор и обработка сточных вод	112.7	105.2
-сбор, обработка и утилизация отходов; обработка вторичного сырья	91.0	82.3

Объем отгруженных товаров собственного производства, выполненных работ и услуг собственными силами по промышленным видам экономической деятельности за январь-май 2023 г. составил 230,2 млрд руб., что на 9,6% меньше, чем в январе-мае 2022 года.

Объем отгруженных товаров собственного производства, выполненных работ и услуг собственными силами по видам деятельности

	Май 2023 г.		Январь-май 2023 г. в действующих ценах	
	млн рублей	в % к маю 2022 г.	млн рублей	в % к январю- маю 2022 г.
Промышленное производство – всего	49129.8	99.8	230167.2	90.4
из него:				
Добыча полезных ископаемых	2325.9	56.2	9316.0	49.4
из них:				
-прочих полезных ископаемых	141.1	144.8	693.4	128.1
-предоставление услуг в области добычи полезных ископаемых	127.9	38.7	1144.2	88.5

	Май 2023 г.		Январь-май 2023 г.	
	млн рублей	в % к маю 2022 г.	млн рублей	в % к январю-маю 2022 г.
Обрабатывающие производства	39413.6	100.5	171444.3	88.8
в том числе:				
-производство пищевых продуктов	11549.0	101.4	49862.3	98.9
-производство напитков	3079.5	в 1.6 р.	9652.5	127.5
-производство текстильных изделий	66.8	134.4	288.9	116.8
-производство одежды	414.5	в 2.2 р.	1888.8	119.9
-производство кожи и изделий из кожи	233.6	в 3.6 р.	515.6	в 1.6 р.
-обработка древесины и производство изделий из дерева и пробки, кроме мебели	79.2	в 2.2 р.	317.2	в 1.8 р.
-производство бумаги и бумажных изделий	142.3	109.4	644.1	113.6
-деятельность полиграфическая и копирование носителей информации	524.3	84.7	2135.8	79.4
-производство кокса и нефтепродуктов	548.1	в 1.7 р.	2495.8	в 1.8 р.
-производство химических веществ и химических продуктов	11544.7	75.9	55494.6	65.7
-производство лекарственных средств и материалов, применяемых в медицинских целях	507.6	98.7	2079.1	81.7
-производство резиновых и пластмассовых изделий	1321.4	120.6	5567.5	102.0
-производство прочей неметаллической минеральной продукции	2307.2	120.9	8466.8	82.3
-производство металлургическое	588.2	97.5	2816.4	145.7
-производство готовых металлических изделий	1064.2	122.1	5300.1	124.1
-производство компьютеров, электронных и оптических изделий	2016.3	в 2.2 р.	6780.5	108.7
-производство электрического оборудования	827.5	58.1	3374.1	86.8
-производство машин и оборудования	482.2	73.1	3204.4	110.6
-производство автотранспортных средств, прицепов и полуприцепов	955.9	в 5.9 р.	5278.0	в 6.8 р.
-производство прочих транспортных средств и оборудования	120.3	93.4	506.2	87.6
-производство мебели	387.9	106.2	1863.6	96.0
-производство прочих готовых изделий	92.2	в 1.7 р.	326.3	135.1
-ремонт и монтаж машин и оборудования	560.3	107.0	2584.9	99.5
Обеспечение электрической энергией, газом и паром; кондиционирование воздуха	5739.0	127.3	42067.0	116.8
в том числе:				
-производство, передача и распределение электроэнергии	4707.9	131.1	30165.3	116.4
Водоснабжение; водоотведение, организация сбора и утилизации отходов, деятельность по ликвидации загрязнений	1651.3	122.6	7339.8	109.7
в том числе:				
-забор, очистка и распределение воды	712.4	127.2	3150.3	113.2
-сбор и обработка сточных вод	205.1	120.1	985.3	113.9
-сбор, обработка и утилизация отходов; обработка вторичного сырья	733.8	119.1	3204.2	105.3

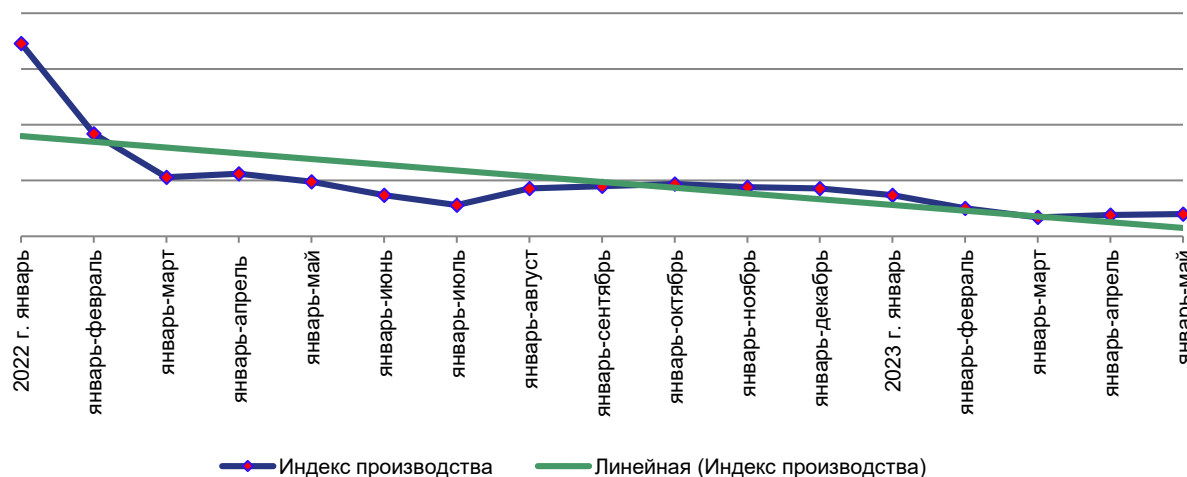
2.3. СЕЛЬСКОЕ ХОЗЯЙСТВО

Объем произведенной сельскохозяйственной продукции всех сельхозпроизводителей (сельхозорганизации, крестьянские (фермерские) хозяйства, включая индивидуальных предпринимателей, хозяйства населения) за пять месяцев 2023 г., по расчетам, составил 40,6 млрд руб., что, в сопоставимой оценке на 1,0% больше, чем за соответствующий период прошлого года. Основная часть продукции (59,7%) произведена сельхозорганизациями.

Динамика производства продукции сельского хозяйства

	Год	Хозяйства всех категорий		в т. ч. сельхозорганизации	
		млн руб.	в % к соответствующему периоду предыдущего года ¹	млн руб.	в % к соответствующему периоду предыдущего года ¹
январь-март	2022	25095.9	104.3	15925.5	107.1
	2023	23903.3	100.7	14804.2	100.1
январь-апрель	2022	32836.2	104.6	20492.1	108.5
	2023	31987.1	100.9	19289.0	100.1
январь-май	2022	41061.6	103.9	25334.1	107.1
	2023	40554.8	101.0	24213.5	100.1

Индекс производства продукции сельского хозяйства (в % к соответствующему периоду прошлого года)



Растениеводство. По состоянию на 1 июня 2023 г. в хозяйствах всех категорий, по расчетам, яровые культуры посеяны на площади 882,1 тыс. гектаров, из них зерновые и зернобобовые культуры (включая кукурузу) в общей площади посевов яровых культур составляют 43,6%, масличные – 44,3%, сахарная свекла – 3,2 процента.

О ходе сева яровых культур в хозяйствах всех категорий (по состоянию на 1 июня)

	2022 г.	2023 г.	2023 г. в % к 2022 г.
Посеяно яровых культур	1099.2	882.1	80.3
в том числе:			
Зерновые и зернобобовые культуры (включая кукурузу)	398.9	384.3	96.3
Масличные культуры	416.1	391.0	94.0
из них: подсолнечник	234.3	224.4	95.8
Сахарная свекла	29.2	28.4	97.2
Картофель	11.5	10.8	94.4
Овощи открытого грунта	12.3	11.5	93.5

Сельскохозяйственные организации (без субъектов малого предпринимательства) за январь-май 2023 г. произвели 47,3 тыс. тонн овощей защищенного грунта, что на 3,3 тыс. тонн (на 6,6%) меньше, чем за аналогичный период предыдущего года.

Животноводство. На конец мая 2023 г. в хозяйствах всех категорий, по расчетам, в сравнении с аналогичной датой 2022 года, увеличилось поголовье крупного рогатого скота на 2,8%, из них поголовье коров - на 0,7%, свиней - на 1,4%, овец и коз - на 0,7%, птицы - на 8,5 процента.

Основная часть поголовья крупного рогатого скота (63,1%), коров (69,7%), овец и коз (82,3%) содержится в хозяйствах населения и в крестьянских (фермерских) хозяйствах,

¹ В сопоставимой оценке.

включая индивидуальных предпринимателей (на соответствующую дату прошлого года - 64,7%, 71,4%, 81,6%).

На долю сельскохозяйственных организаций приходится 80,2% поголовья птицы и 67,8% поголовья свиней (на конец мая 2022 г. - 78,4% и 68,4% соответственно).

В сельхозорганизациях на конец мая, в сравнении с аналогичной датой прошлого года, поголовье крупного рогатого скота выросло на 7,3%, в том числе коров - на 6,8%, поголовье свиней – на 0,5%, птицы – на 11,0 процентов. Поголовье овец и коз уменьшилось на 2,9 процента.

Поголовье скота и птицы

на конец отчетного периода; тыс. голов

	Крупный рогатый скот		в т.ч. коровы		Свиньи		Овцы и козы		Птица (млн голов)	
	хозяйства всех категорий	в т.ч. сельхозорганизации	хозяйства всех категорий	в т.ч. сельхозорганизации	хозяйства всех категорий	в т.ч. сельхозорганизации	хозяйства всех категорий	в т.ч. сельхозорганизации	хозяйства всех категорий	в т.ч. сельхозорганизации
январь										
2022 г.	266.4	89.1	133.5	36.8	377.5	258.0	1199.3	190.2	23.0	18.2
2023 г.	264.8	94.1	131.0	38.3	390.4	267.0	1160.7	175.7	21.8	16.8
2023 г. в % к 2022 г.	99.4	105.6	98.2	103.9	103.4	103.5	96.8	92.4	95.0	92.4
февраль										
2022 г.	267.3	88.4	134.1	37.1	379.9	260.1	1215.4	190.4	23.6	18.8
2023 г.	268.4	95.6	132.1	38.4	391.7	267.8	1196.5	179.2	26.4	21.5
2023 г. в % к 2022 г.	100.4	108.2	98.5	103.7	103.1	102.9	98.4	94.1	111.9	114.0
март										
2022 г.	271.1	90.5	133.9	36.8	381.6	261.6	1239.2	207.7	22.8	17.9
2023 г.	277.1	101.6	133.4	39.3	390.8	265.9	1260.9	216.6	24.9	19.9
2023 г. в % к 2022 г.	102.2	112.3	99.6	106.8	102.4	101.6	101.7	104.3	109.5	111.1
апрель										
2022 г.	275.6	95.0	133.4	37.5	386.0	264.0	1321.9	241.7	23.2	18.3
2023 г.	283.9	104.2	133.5	40.0	391.0	264.0	1332.8	232.3	24.9	19.9
2023 г. в % к 2022 г.	103.0	109.6	100.1	106.7	101.3	100.0	100.8	96.1	107.5	108.7
май										
2022 г.	275.9	97.5	132.9	38.0	388.8	266.0	1314.9	242.0	23.7	18.6
2023 г.	283.5	104.6	133.9	40.6	394.4	267.2	1324.2	235.0	25.7	20.6
2023 г. в % к 2022 г.	102.8	107.3	100.7	106.8	101.4	100.5	100.7	97.1	108.5	111.0

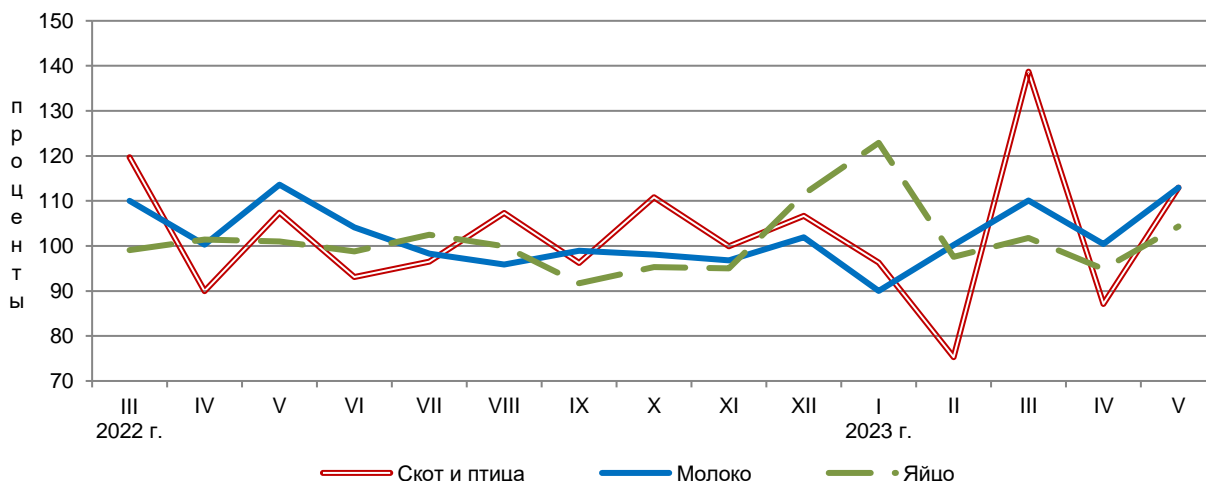
За январь-май 2023 г., по отношению к январю-маю 2022 г., в хозяйствах всех категорий, по расчетам, увеличилось производство скота и птицы на убой на 8,9 тыс. тонн (на 4,1%), молока - на 12,7 тыс. тонн (на 6,1%), яиц - на 43,3 млн штук (на 12,3%).

Производство основных видов продукции животноводства в хозяйствах всех категорий за январь-май

тыс. тонн

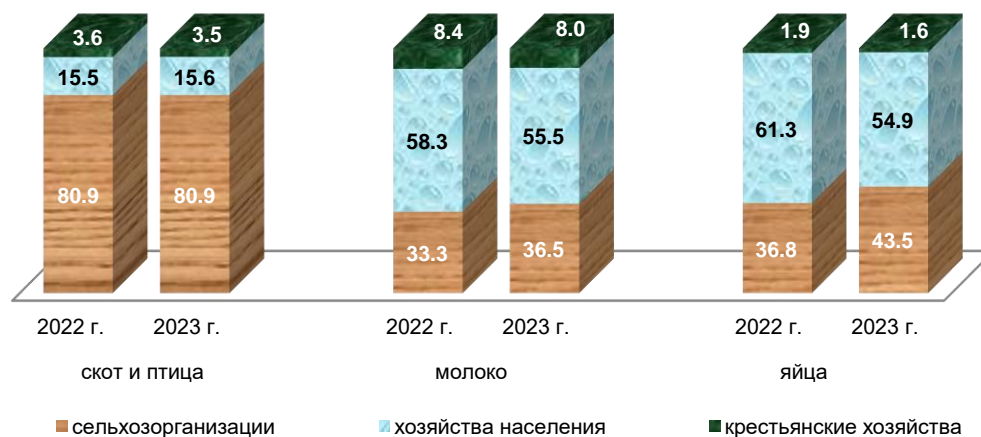
	2023 г.	2023 г. в % к 2022 г.	Справочно: 2022 г. в % к 2021 г.
Скот и птица на убой (в живом весе)	226.5	104.1	100.4
Молоко	222.2	106.1	107.8
Яйца, млн штук	393.8	112.3	94.4

**Производство продукции животноводства
в хозяйствах всех категорий
в % к предыдущему месяцу текущего года**



Доля сельскохозяйственных организаций в общем объеме производства скота и птицы на убой составила 80,9%, в том числе свинины - 72,0%, птицы - 90,3 процента. Хозяйства населения, крестьянские (фермерские) хозяйства, включая индивидуальных предпринимателей, произвели 63,5% молока и 56,5% яиц.

**Удельный вес отдельных категорий хозяйств
в объеме производства продукции животноводства
за январь-май
(в процентах)**



**Производство продукции животноводства и продуктивность
скота и птицы в сельскохозяйственных организациях
за январь-май**

	2022 г.	2023 г.	Доля в общем объеме производства, в %	тыс. тонн 2023 г. в % к 2022 г.
Скот и птица на убой (в живом весе)	175.9	183.2	80.9	104.1
Молоко	69.8	81.0	36.5	116.1
Яйца, млн штук	128.9	171.4	43.5	133.0
Продуктивность скота и птицы в сельхозорганизациях (без субъектов малого предпринимательства)				
Надоено молока на одну корову, кг	3367	3970	x	117.9
Средняя яйценоскость кур-несушек, штук	120	116	x	96.7

2.4. СТРОИТЕЛЬСТВО

Строительная деятельность. Объем работ, выполненных в январе-мае 2023 г. по виду экономической деятельности «Строительство», составил 74,2 млрд руб., или в 1,6 раза больше соответствующего периода 2022 года.

Динамика объема работ, выполненных по виду экономической деятельности «Строительство»¹

	Млн руб.	Индекс физического объема в % к:	
		соответствующему периоду предыдущего года	предыдущему периоду
2022 г.			
январь	7200.5	100.7	35.8
февраль	4920.6	82.4	68.2
март	5368.4	57.0	108.8
I квартал	17489.5	77.6	44.1
апрель	15141.0	в 2.0 р.	в 2.8 р.
май	10881.4	103.5	71.7
январь-май	43511.9	106.9	х
июнь	12476.4	100.9	114.4
II квартал	38498.8	126.5	в 2.2 р.
I полугодие	55988.3	105.6	х
июль	10596.7	72.4	84.9
август	9654.6	53.0	90.8
сентябрь	24446.9	в 2.1 р.	в 2.5 р.
III квартал	44698.2	100.8	115.5
январь-сентябрь	100686.5	103.4	х
октябрь	14837.4	в 1.5 р.	60.7
ноябрь	19921.3	в 2.0 р.	133.7
декабрь	19299.0	93.7	96.7
IV квартал	54057.7	133.4	120.3
год	154744.2	112.1	х
2023 г.			
январь	11202.4	в 1.5 р.	57.9
февраль	11703.2	в 2.3 р.	103.3
март	11800.5	в 2.1 р.	100.8
I квартал	34706.1	в 1.9 р.	63.4
апрель	19885.9	127.0	в 1.7 р.
май	19559.3	в 1.7 р.	97.1
январь-май	74151.3	в 1.6 р.	х

Жилищное строительство. В январе-мае 2023 года организации всех форм собственности и индивидуальные застройщики построили 5528 квартир общей площадью 643,0 тыс. квадратных метров, или 85,9% к январю-маю 2022 года.

Динамика ввода в действие общей площади жилых домов²

	Тыс. м ² общей площади жилых помещений	В % к:	
		соответствующему периоду предыдущего года	предыдущему периоду
2022 г.			
январь	212.6	в 4.9 р.	в 3.0 р.
февраль	169.8	137.7	79.9
март	126.0	93.0	74.2
I квартал	508.4	в 1.7 р.	в 1.8 р.
апрель	156.8	128.9	124.4
май	83.8	83.5	53.4
январь-май	749.0	143.0	х
июнь	124.6	85.1	в 1.5 р.
II квартал	365.2	99.2	71.8
I полугодие	873.6	130.4	х
июль	169.4	84.2	135.9
август	121.4	96.1	71.7
сентябрь	150.7	78.5	124.1

¹ Данные за 2022 год уточнены в соответствии с Регламентом оценки, корректировки и публикации данных статистического наблюдения за строительством и инвестициями в основной капитал, утвержденным приказом Росстата от 26.09.2016 г. № 544.

² Данные приведены с учетом жилых домов, построенных населением на земельных участках, предназначенных для ведения садоводства.

	Тыс. м ² общей площади жилых помещений	В % к:	
		соответствующему периоду предыдущего года	предыдущему периоду
III квартал	441.5	85.0	120.9
январь-сентябрь	1315.1	110.5	х
октябрь	111.6	67.3	74.0
ноябрь	30.9	59.3	27.7
декабрь	182.8	в 2.6 р.	в 5.9 р.
IV квартал	325.3	112.4	73.7
год	1640.4	110.9	х
2023 г.			
январь	157.1	73.9	85.9
февраль	150.7	88.8	96.0
март	143.8	114.1	95.4
I квартал	451.7	88.8	138.9
апрель	95.1	60.7	66.1
май	96.2	114.8	101.1
январь-май	643.0	85.9	х

2.5. ТРАНСПОРТ

Коммерческие перевозки грузов и коммерческий грузооборот автомобильного транспорта организаций края (без субъектов малого предпринимательства)

	Май 2023 г.	В % к:		Январь-май 2023 г.	Январь-май 2023 г. в % к январю-маю 2022 г.
		маю 2022 г.	апрелю 2023 г.		
Перевезено грузов, тыс. тонн	272.1	150.6	117.4	1132.6	137.5
Грузооборот, млн т-км	114.1	172.4	103.3	516.2	176.7

Динамика перевозок пассажиров и пассажирооборота автомобильного транспорта

	Перевозка пассажиров			Пассажирооборот		
	млн чел.	В % к:		млн пасс.км	В % к:	
		соответствующему периоду предыдущего года	преды- дущему периоду		соответствующему периоду предыдущего года	преды- дущему периоду
2022 г.						
январь	6.2	140.5	83.8	62.9	105.0	85.6
февраль	5.9	132.5	94.3	67.6	89.4	107.5
март	6.5	118.8	111.5	73.5	105.9	108.7
I квартал	18.6	129.7	х	204.0	99.5	х
апрель	6.2	94.3	95.5	73.3	99.2	99.8
май	6.1	94.3	97.7	80.9	111.2	110.4
январь-май	30.9	112.8	х	358.2	101.9	х
июнь	6.0	99.6	98.5	76.9	107.6	95.0
I полугодие	36.9	110.4	х	435.1	102.9	х
июль	6.4	103.3	106.7	87.5	118.6	113.8
август	6.1	93.9	95.6	88.6	120.3	101.3
сентябрь	7.2	99.9	117.4	85.6	106.3	96.6
январь-сентябрь	56.6	106.2	х	696.8	107.0	х
октябрь	6.9	96.8	96.1	76.4	99.0	89.2
ноябрь	6.8	89.8	98.0	75.3	101.5	98.5
декабрь	7.1	95.4	104.5	77.7	105.7	103.2
январь-декабрь	77.3	102.6	х	926.0	105.8	х
2023 г.						
январь	5.4	87.3	76.5	61.0	96.9	78.5
февраль	5.9	101.2	109.4	66.9	99.0	109.8
март	6.3	96.9	106.7	66.2	90.1	99.0
I квартал	17.7	95.0	х	194.0	95.1	х
апрель	6.2	99.7	98.2	67.1	91.5	101.3
май	6.3	104.0	101.9	70.4	87.0	104.9
январь-май	30.2	97.7	х	331.5	92.5	х

3. РЫНОК ТОВАРОВ И УСЛУГ

3.1. РОЗНИЧНАЯ ТОРГОВЛЯ

Оборот розничной торговли в мае 2023 г. составил 58,1 млрд рублей, что в сопоставимых ценах составляет 119,2% к соответствующему периоду прошлого года, в январе-мае 2023 г. – 272,3 млрд рублей и 105,7%, соответственно.

Динамика оборота розничной торговли

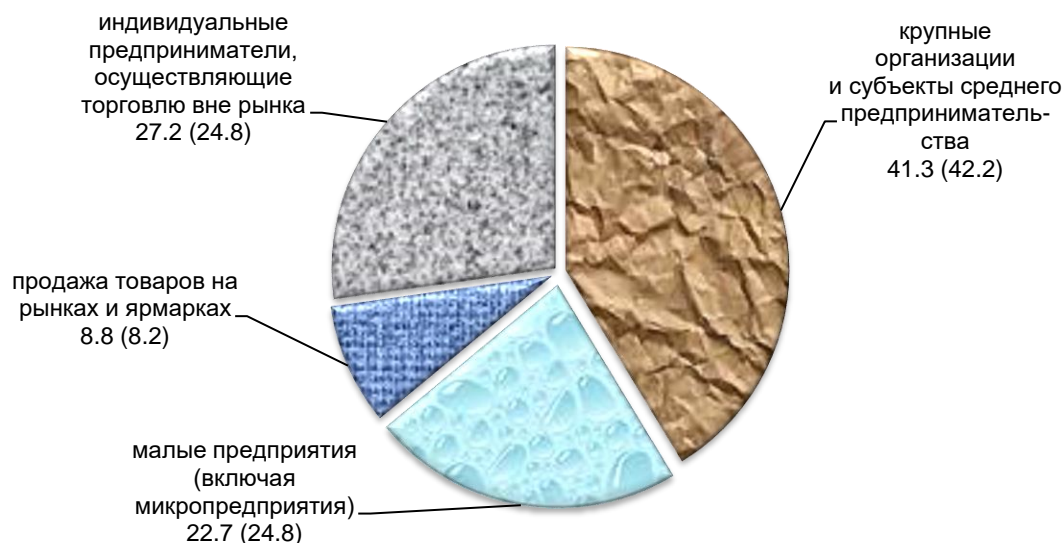
	Млн рублей	Индекс физического объема в % к:	
		соответствующему периоду предыдущего года	предыдущему периоду
2022 г.			
январь	47980.5	100.8	72.6
февраль	48406.6	102.1	100.2
март	53318.6	96.5	102.6
I квартал	149705.7	99.7	82.9
апрель	47008.8	82.8	86.8
май	47894.1	84.5	101.4
январь-май	244608.6	93.0	х
июнь	47475.7	83.4	99.8
II квартал	142378.6	83.6	89.1
I полугодие	292084.3	91.3	х
июль	50070.5	86.9	106.6
август	52391.7	87.0	105.2
сентябрь	51231.7	86.0	97.1
III квартал	153693.9	86.6	109.6
январь-сентябрь	445778.2	89.7	х
октябрь	52268.7	86.8	101.5
ноябрь	52490.9	88.9	100.4
декабрь	64316.1	89.1	122.3
IV квартал	169075.7	88.2	109.1
год	614853.8	89.3	х
2023 г.			
январь	51280.7	96.9	79.0
февраль	51195.5	95.4	98.5
март	55534.6	101.0	108.7
I квартал	158010.9	97.9	91.7
апрель	56133.2	116.8	100.5
май	58116.2	119.2	103.5
январь-май	272260.2	105.7	х

В январе-мае 2023 г. оборот розничной торговли на 91,2% формировался торгующими организациями и индивидуальными предпринимателями, осуществляющими деятельность вне рынка, доля розничных рынков и ярмарок составила 8,8% (в январе-мае 2022 г. - 91,8% и 8,2% соответственно).

Оборот розничной торговли торгующих организаций и продажа товаров на розничных рынках и ярмарках

	Млн рублей		Индекс физического объема в % к:			Справочно: январь-май 2022 г. в % к январю-маю 2021 г.
	май 2023 г.	январь- май 2023 г.	апрелю 2023 г.	маю 2022 г.	январю- маю 2022 г.	
Всего	58116.2	272260.2	103.5	119.2	105.7	93.0
в том числе:						
оборот розничной торговли торгующих организаций и индивидуальных предпринимателей вне рынка	52914.5	248392.2	103.4	118.4	105.0	92.6
продажа товаров на розничных рынках и ярмарках	5201.7	23868.0	103.9	127.4	113.6	97.7

**Структура формирования оборота розничной торговли
по хозяйствующим субъектам в январе-мае 2023 г. (2022 г.)**
(в процентах к итогу, в фактически действовавших ценах)



В январе-мае 2023 г. в структуре оборота розничной торговли удельный вес пищевых продуктов, включая напитки, и табачных изделий составил 48,3%, непродовольственных товаров – 51,7% (в январе-мае 2022 г. – 48,8% и 51,2% соответственно).

**Динамика оборота розничной торговли пищевыми продуктами,
включая напитки, и табачными изделиями, непродовольственными товарами**

	Пищевые продукты, включая напитки, и табачные изделия			Непродовольственные товары		
	млн рублей	индекс физического объема в % к:		млн рублей	индекс физического объема в % к:	
		соответствующему периоду предыдущего года	предыдущему периоду		соответствующему периоду предыдущего года	предыдущему периоду
2022 г.						
январь	23161.5	100.2	73.6	24819.0	101.3	71.7
февраль	22967.8	98.0	97.8	25438.8	105.8	102.4
март	25602.8	96.1	105.0	27715.8	96.8	100.5
I квартал	71732.1	98.0	84.7	77973.6	101.2	81.2
апрель	23698.9	85.0	90.4	23309.9	80.8	83.5
май	24014.2	86.5	101.0	23880.0	82.5	101.9
январь-май	119445.2	92.9	х	125163.4	93.0	х
июнь	23611.7	86.5	99.8	23864.0	80.5	99.8
II квартал	71324.8	86.0	93.3	71053.9	81.3	85.3
I полугодие	143056.8	91.8	х	149027.4	90.8	х
июль	24656.0	88.8	106.2	25414.5	85.1	107.1
август	25043.3	91.1	103.0	27348.4	83.6	107.3
сентябрь	24499.8	90.4	97.3	26731.9	82.2	97.0
III квартал	74199.1	90.1	107.5	79494.8	83.6	111.6
январь-сентябрь	217255.9	91.3	х	228522.2	88.2	х
октябрь	25232.6	91.9	102.2	27036.0	82.4	100.9
ноябрь	25353.1	94.9	100.3	27137.8	83.9	100.4
декабрь	31783.0	93.6	124.4	32533.1	85.0	120.3
IV квартал	82368.7	93.4	109.8	86706.9	83.8	108.3
год	299624.7	91.9	х	315229.1	86.9	х

	Пищевые продукты, включая напитки, и табачные изделия			Непродовольственные товары		
	млн рублей	индекс физического объема в % к:		млн рублей	индекс физического объема в % к:	
		соответствующему периоду предыдущего года	предыдущему периоду		соответствующему периоду предыдущего года	предыдущему периоду
2023 г.						
январь	25065.6	98.9	77.8	26215.2	95.1	80.3
февраль	25151.8	98.9	97.8	26043.7	92.2	99.2
март	27254.3	102.5	108.9	28280.3	99.6	108.5
I квартал	77471.7	100.1	90.8	80539.2	95.8	92.7
апрель	27046.0	111.3	98.3	29087.2	122.4	102.6
май	27039.8	110.6	100.3	31076.4	127.9	106.4
январь-май	131557.5	104.5	х	140702.7	106.8	х

3.3. РЫНОК ПЛАТНЫХ УСЛУГ НАСЕЛЕНИЮ

В мае 2023 года, по оперативным данным, населению края оказано платных услуг на 19,3 млрд рублей, или 101,8% (в сопоставимых ценах) к маю предыдущего года.

Динамика объема платных услуг населению

	Млн рублей	В % к соответствующему периоду предыдущего года
2022 г.¹		
январь-декабрь	201046.5	101.3
2023 г.		
январь ¹	17528.4	104.6
февраль ¹	16944.9	104.9
март ¹	18883.8	103.9
I квартал¹	53357.1	104.5
апрель ²	19470.3	100.7
май	19262.9	101.8
январь-май	92090.3	103.2

Объем платных услуг населению по видам

	Май 2023 г.			
	млн рублей	в % к:		
		маю 2022 г.	апрелю 2023 г.	итогу
Платные услуги	19262.9	101.8	98.9	100.0
в том числе:				
бытовые	2443.5	104.3	95.3	12.7
транспортные	2726.5	97.3	123.0	14.2
почтовой связи; и курьерские	65.6	97.2	92.6	0.3
из них услуги курьерской доставки	2.7	135.6	106.7	0.0
телекоммуникационные	1791.5	99.3	97.7	9.3
жилищные	625.6	96.5	100.0	3.2
коммунальные	4616.2	100.4	90.4	24.0
культуры	155.9	100.5	106.6	0.8
туристские	151.5	95.8	112.1	0.8
физической культуры и спорта	82.5	101.7	97.1	0.4
из них услуги фитнес-центров и спортивных клубов	4.0	90.9	97.1	0.0
медицинские	1559.4	105.6	101.2	8.1
гостиниц и аналогичных средств раз-	153.8	104.8	96.3	0.8

¹ Данные уточнены после получения итогов годового сплошного статистического наблюдения за организациями, не относящимися к субъектам малого предпринимательства, и ежегодных выборочных обследований малых предприятий, микропредприятий и индивидуальных предпринимателей, а так же уточнения административных данных об объеме средств за проезд населения по платным автомобильным дорогам и использование на платной основе парковок (парковочных мест), расположенных на дорогах общего пользования, и данных о доходах самозанятых в разрезе видов услуг.

² Данные изменены в связи с уточнением респондентами ранее предоставленных оперативных данных.

	Май 2023 г.			
	млн рублей	в % к:		
		маю 2022 г.	апрелю 2023 г.	итогу
мещения				
специализированных коллективных средств размещения	3358.6	107.6	93.5	17.4
из них услуги санаторно-курортных организаций	3074.5	109.2	93.5	16.0
ветеринарные	75.2	109.8	106.4	0.4
юридические	111.8	98.2	101.4	0.6
системы образования	966.7	101.4	114.6	5.0
услуги, предоставляемые гражданам пожилого возраста и инвалидам	69.7	94.2	95.2	0.4
прочие платные услуги	308.9	101.2	99.7	1.6
из них электронные услуги и сервисы в области информационно- коммуникационных технологий ¹	11.1	148.2	76.7	0.1

Объем бытовых услуг населению по видам

	Май 2023 г.			
	млн рублей	в % к:		
		маю 2022 г.	апрелю 2023 г.	итогу
Бытовые услуги	2443.5	104.3	95.3	100.0
в том числе:				
ремонт, окраска и пошив обуви	33.1	98.7	97.3	1.4
ремонт и пошив швейных, меховых и кожаных из- делий, головных уборов и изделий текстильной галантереи, ремонт, пошив и вязание трикотаж- ных изделий	102.4	101.5	90.7	4.2
ремонт и техническое обслуживание бытовой ра- диоэлектронной аппаратуры, бытовых машин и приборов, ремонт и изготовление металлоизделий	166.6	108.0	100.3	6.8
техобслуживание и ремонт транспортных средств, машин и оборудования	680.4	105.2	93.0	27.8
изготовление и ремонт мебели	27.1	109.1	93.5	1.1
химическая чистка и крашение, услуги прачечных	4.6	96.6	100.7	0.2
ремонт и строительство жилья и других построек	777.2	106.6	93.5	31.8
услуги фотоателье	43.1	107.4	100.8	1.8
услуги саун, бань и душевых	71.9	102.1	98.6	2.9
парикмахерские и косметические услуги	361.6	98.7	100.0	14.8
услуги по аренде, лизингу и прокату	2.9	100.3	107.4	0.1
ритуальные услуги	103.7	100.5	97.4	4.2
прочие бытовые услуги	68.9	102.9	100.9	2.9

3.3. ОПТОВАЯ ТОРГОВЛЯ

Оборот оптовой торговли организаций всех видов деятельности за январь-май 2023 года составил 327,8 млрд руб., индекс физического объема к соответствующему периоду 2022 года – 119,9 процента.

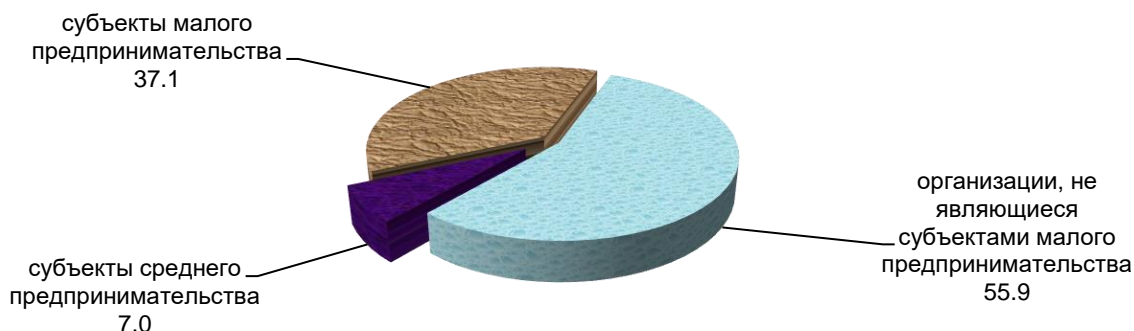
Динамика оборота оптовой торговли

	Млн рублей	Индекс физического объема в % к:	
		соответствующему периоду предыдущего года	предыдущему периоду
2022 г.			
январь	46243.5	82.4	66.2
февраль	57761.4	92.6	121.6
март	78223.2	98.4	130.9
I квартал	182228.1	92.0	88.4
апрель	67433.0	84.1	84.5
май	55976.7	78.7	80.8

¹ Включает платные подписки на онлайн кинотеатры и игровые сервисы, пользование услугами облачных хранилищ данных.

	Млн рублей	Индекс физического объема в % к:	
		соответствующему периоду предыдущего года	предыдущему периоду
январь-май	305637.8	87.5	х
июнь	57284.0	77.1	105.2
II квартал	180693.7	80.1	93.4
I полугодие	362921.8	85.6	х
июль	59429.8	93.9	111.3
август	68496.0	100.1	119.1
сентябрь	69566.6	104.2	104.5
III квартал	197492.4	99.7	122.1
январь-сентябрь	560414.2	90.6	х
октябрь	62630.1	100.3	88.2
ноябрь	64327.5	99.7	101.4
декабрь	71271.2	103.8	110.6
IV квартал	198228.8	101.4	100.4
год	758643.0	93.5	х
2023 г.			
январь ¹	51099.9	112.4	71.7
февраль ¹	54746.2	98.8	107.0
март ¹	78633.9	112.6	149.0
I квартал¹	184479.9	108.2	93.6
апрель ¹	71869.5	123.4	92.7
май	71469.4	153.6	100.5
январь-май	327818.8	119.9	х

**Структура оборота оптовой торговли
за январь-май 2023 г.
(в процентах к итогу)**



4. ЦЕНЫ

Индексы цен и тарифов

на конец периода, в процентах

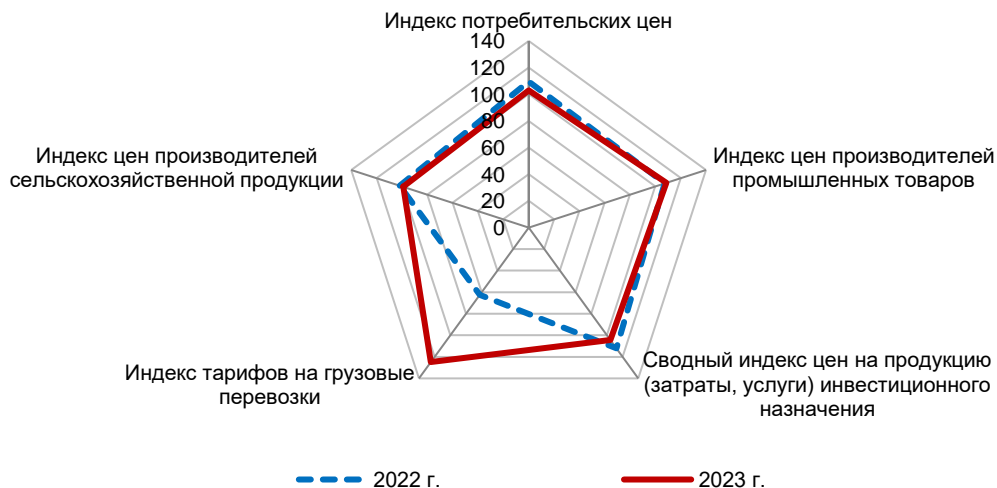
	Май 2023 г. к:		Справочно: май 2022 г. к декабрю 2021 г.
	апрелю 2023 г.	декабрю 2022 г.	
Индекс потребительских цен	100.1	102.9	109.5
Индекс цен производителей промышленных товаров ²	103.3	108.7	107.4
Сводный индекс цен на продукцию (затраты, услуги) инвестиционного назначения	100.3	104.3	112.1
Индекс тарифов на грузовые перевозки	100.0	124.8	62.5

¹ Данные уточнены в соответствии с разделом V Официальной статистической методологии по определению обобщающих показателей по статистике внутренней торговли, утвержденной приказом Росстата от 24.06.2016 № 301.

² Промышленные товары, предназначенные для реализации на внутреннем рынке.

	Май 2023 г. к:		Справочно: май 2022 г. к декабрю 2021 г.
	апрелю 2023 г.	декабрю 2022 г.	
Индекс цен производителей сельскохозяйственной продукции	96.7	98.9	101.7

Индексы цен и тарифов
в мае 2022 и 2023 годов
(на конец периода, в % к декабрю предыдущего года)



4.1. ПОТРЕБИТЕЛЬСКИЕ ЦЕНЫ

В мае 2023 г. по сравнению с предыдущим месяцем **индекс потребительских цен** составил 100,1 процента.

Индексы потребительских цен и тарифов на товары и услуги

на конец периода к концу предыдущего периода; в процентах

	Индекс потребитель- ских цен	В том числе:			Базовый индекс потреби- тельских цен (БИПЦ)
		продовольствен- ные товары	непродоволь- ственные товары	услуги	
2022 г.					
январь	100.8	101.0	100.6	100.9	100.7
февраль	101.3	101.4	100.2	102.4	100.8
март	105.9	106.5	108.2	103.3	107.7
I квартал	108.2	109.1	109.0	106.7	109.3
апрель	101.3	102.4	100.8	100.7	101.5
май	99.9	100.3	100.6	98.8	100.5
май 2022 г. к декабрю 2021 г.	109.5	112.0	110.4	106.2	111.5
июнь	99.4	98.6	100.2	99.5	100.3
II квартал	100.6	101.2	101.5	99.0	102.3
июль	100.3	98.4	99.5	103.2	99.9
август	99.3	98.7	100.3	99.0	100.4
сентябрь	100.8	100.6	100.8	101.1	101.5
III квартал	100.4	97.7	100.5	103.2	101.7
октябрь	100.4	100.7	100.2	100.1	100.3
ноябрь	100.4	100.4	99.96	100.7	100.2
декабрь	101.0	100.7	99.7	102.5	99.8
IV квартал	101.7	101.8	99.9	103.4	100.3
декабрь 2022 г. к декабрю 2021 г.	111.2	109.8	111.1	112.8	114.1
2023 г.					
январь	101.0	101.4	100.5	101.1	100.4
февраль	101.0	102.5	100.1	100.1	100.3
март	100.3	99.6	100.1	101.3	100.3

	Индекс потребительских цен	В том числе:			Базовый индекс потребительских цен (БИПЦ)
		продовольственные товары	непродовольственные товары	услуги	
I квартал	102.3	103.5	100.7	102.5	100.9
апрель	100.4	101.0	100.3	100.01	100.5
май	100.1	99.7	100.4	100.3	100.4
май 2023 г. к декабрю 2022 г.	102.9	104.2	101.4	102.8	101.8

В мае т. г. существенное снижение цен отмечалось на отдельные виды плодоовощной продукции. Так, цены на помидоры и огурцы свежие стали ниже – на 34,0–40,0%, бананы – на 5,3%, ягоды замороженные – на 3,6%, виноград и груши – на 2,9–3,0%, апельсины – на 1,1%. Возросли цены - на капусту белокочанную свежую в 1,9 раза, лук репчатый, морковь – на 23,2–25,6%, картофель – на 10,9%, лимоны – на 10,2%, чеснок – на 6,9%, свеклу столовую – на 6,5%, яблоки – на 2,2%, зелень свежую – на 1,0 процента.

Среди прочих продовольственных товаров снизились цены на яйца куриные – на 9,4%, рыбу мороженую неразделанную – на 3,9%, чай черный байховый и чай зеленый – на 2,4–3,2%, смеси сухие молочные для детского питания – на 2,0%, пельмени, манты, ravioli – на 1,8%, муку пшеничную – на 1,7%, молоко питьевое цельное пастеризованное более 3,2% жирности – на 1,1%, масло подсолнечное – на 0,4%, булочные изделия сдобные из муки высшего сорта штучные – на 0,4%. Из группы макаронных и крупяных изделий цены на крупу гречневую, пшено подешевели – на 5,0–5,5%, рис шлифованный – на 3,7%, макаронные изделия из пшеничной муки высшего сорта – на 1,7%, крупу манную – на 1,1 процента.

Вместе с тем рост цен отмечен на сахар-песок – на 7,3%, консервы рыбные в томатном соусе – на 4,9%, рыбу охлажденную и мороженую разделанную лососевых пород – на 4,6%, бараночные изделия – на 3,4%, масло оливковое – на 2,9%, консервы мясные для детского питания – на 2,6%, творожок детский – на 2,5%, вино виноградное столовое – на 2,5%, окорочка куриные и кур охлажденных и мороженых – на 1,4–2,2%, крупы овсяные и перловые – на 1,7%, говядину (кроме бескостного мяса) – на 1,3 процента.

Максимальное и минимальное изменение цен на отдельные виды продовольственных товаров в мае 2023 года

в процентах к предыдущему месяцу

Наименование группы товаров	Индекс цен в среднем по группе	Максимальное и минимальное изменение цен внутри группы	
		Товары	индекс цен
Мясопродукты	100.5	Консервы мясные для детского питания, кг	102.6
		Пельмени, манты, ravioli, кг	98.2
Рыбопродукты	101.1	Консервы рыбные в томатном соусе, кг	104.9
		Рыба мороженая неразделанная, кг	96.1
Масло и жиры	99.97	Масло оливковое, л	102.9
		Масло подсолнечное, л	99.6
Молоко и молочная продукция	99.8	Творожок детский, кг	102.5
		Смеси сухие молочные для детского питания, кг	98.0
Хлеб и хлебобулочные изделия	100.6	Бараночные изделия, кг	103.4
		Булочные изделия сдобные из муки высшего сорта штучные, кг	99.6
Макаронные и крупяные изделия	97.9	Крупы овсяная и перловая, кг	101.7
		Пшено, кг	94.5
Флодоовощная продукция, включая картофель	96.9	Капуста белокочанная свежая, кг	191.8
		Картофель, кг	110.9
		Яблоки, кг	102.2
		Бананы, кг	94.7
		Огурцы свежие, кг	60.0
Алкогольные напитки	99.6	Вино виноградное столовое, л	102.5
		Водка, л	96.5

Стоимость условного (минимального) набора продуктов питания
в мае 2023 года
(в расчете на одного человека в месяц)

	Рублей	Изменение стоимости, в % к:	
		апрелю 2023 г.	декабрю 2022 г.
Ставропольский край	5730.00	102.7	105.5
<i>Справочно:</i>			
Российская Федерация	5862.92	103.1	106.1
Северо-Кавказский федеральный округ	5577.15	102.4	105.3

Индекс потребительских цен на **непродовольственные товары** в мае 2023 г. в сравнении с апрелем 2023 г. составил 100,4% (справочно: май 2022 г. к апрелю 2022 г. – 100,6%).

Максимальное и минимальное изменение цен на отдельные виды непродовольственных товаров
в мае 2023 года

в процентах к предыдущему месяцу

Наименование группы товаров	Индекс цен в среднем по группе	Максимальное и минимальное изменение цен внутри группы	
		товары	индекс цен
Одежда и белье	100.8	Одеяло стеганое, шт.	109.0
		Куртка женская без утеплителя (ветровка), шт.	95.6
Трикотажные изделия	100.8	Костюм спортивный для детей школьного возраста, шт.	103.9
		Колготки детские, шт.	98.4
Моющие и чистящие средства	97.9	Мыло туалетное, 100 г	102.0
		Порошок стиральный, кг	96.9
Электротовары и другие бытовые приборы	99.5	Лампа электрическая осветительная, шт.	104.9
		Электроутюг, шт.	93.5
Мебель	100.04	Зеркало навесное для ванной комнаты, шт.	102.8
		Кровать для новорожденных, шт.	94.9
Телерадиотовары	92.2	Наушники беспроводные, шт.	102.4
		Телевизор, шт.	90.2
Строительные материалы	100.5	Цемент тарированный, 50 кг	102.2
		Доска обрезная, м ³	100.0

Цены и тарифы на **услуги** в мае 2023 г. по сравнению с апрелем 2023 г. увеличились на 0,3% (справочно: в мае 2022 г. по сравнению с апрелем 2022 г. снизились на 1,2%).

Максимальное и минимальное изменение цен (тарифов) на отдельные виды услуг
в мае 2023 года

в процентах к предыдущему месяцу

Наименование услуг	Индекс цен (тарифов) в среднем по группе	Максимальное и минимальное изменение цен (тарифов) внутри группы	
		услуги	индекс цен (тарифов)
Бытовые услуги	99.99	Ремонт холодильников всех марок, один вид работы	100.9
		Ремонт брюк из всех видов тканей, один вид работы	98.8
Услуги пассажирского транспорта	100.1	Проезд в плацкартном вагоне скорого нефирменного поезда дальнего следования, в расчете на 100 км пути	114.6
		Полет в салоне экономического класса самолета, в расчете на 1000 км пути	96.8
Услуги организаций культуры	99.5	Музеи и выставки, билет	100.0
		Кинотеатры, билет	99.0
Услуги в сфере зарубежного туризма	100.03	Поездка в Беларусь, поездка	111.8
		Поездка на отдых в ОАЭ, поездка	88.1
Экскурсионные услуги	111.6	Поездка на отдых на Черноморское побережье России и в Крым, поездка	129.8
		Экскурсия автобусная, час	100.0
Санаторно-оздоровительные услуги	100.2	Санаторий, день	100.9
		Дом отдыха, пансионат, день	98.5
Услуги страхования	100.8	Годовая стоимость полиса добровольного страхования легкового автомобиля от стандартных рисков (КАСКО), полис	101.6

Наименование услуг	Индекс цен (тарифов) в среднем по группе	Максимальное и минимальное изменение цен (тарифов) внутри группы	
		услуги	индекс цен (тарифов)
		Годовая стоимость полиса обязательного страхования гражданской ответственности владельцев транспортных средств (ОСАГО), полис	100.0
Услуги физической культуры и спорта	100.3	Клубная карта в фитнес-клуб, месяц	100.8
		Занятия в плавательных бассейнах, месяц	100.0
Посреднические и прочие услуги	101.1	Ксерокопирование документа, лист	102.5
		Повторное получение гербового документа в органах ЗАГС, документ	100.0

Изменение цен на жилищно-коммунальные услуги в мае 2023 года

Виды жилищно-коммунальных услуг	В % к апрелю 2023 г.
Жилищные и коммунальные услуги (включая аренду квартир)	100.1
Жилищные услуги	100.2
оплата жилья в домах государственного и муниципального жилищных фондов	100.0
наём жилых помещений в государственном и муниципальном жилищных фондах, м ² общей площади	100.0
аренда однокомнатной квартиры у частных лиц, месяц	100.7
аренда двухкомнатной квартиры у частных лиц, месяц	101.3
Коммунальные услуги	100.0

4.2. ЦЕНЫ ПРОИЗВОДИТЕЛЕЙ

Индекс цен производителей промышленных товаров в мае 2023 г. в сравнении с апрелем 2023 г. составил 103,3 %, в сравнении с декабрем 2022 г. – 108,7 процента.

Индексы цен производителей промышленных товаров

на конец периода к концу предыдущего периода; в процентах

	Всего	В том числе по видам экономической деятельности:			
		добыча полезных ископаемых	обрабатывающие производства	обеспечение электрической энергией, газом и паром; кондиционирование воздуха	водоснабжение; водоотведение, организация сбора и утилизации отходов, деятельность по ликвидации загрязнений
2022 г.					
январь	101.0	118.5	100.7	99.7	101.6
февраль	98.5	105.5	97.9	100.4	100.0
март	105.3	102.1	106.2	102.7	100.0
I квартал	104.8	127.6	104.6	102.8	101.6
апрель	102.4	117.8	102.8	97.4	100.0
май	100.03	89.3	100.5	100.04	100.0
май 2022 г. к декабрю 2021 г.	107.4	134.2	108.0	100.2	101.6
июнь	96.6	99.3	97.6	89.7	100.0
II квартал	99.0	104.4	100.9	87.4	100.0
июль	100.8	115.2	98.9	107.9	103.7
август	97.8	101.7	96.0	106.7	100.0
сентябрь	98.4	98.9	97.7	102.0	100.0
III квартал	97.0	115.7	92.7	117.5	103.7
октябрь	97.9	61.8	99.6	98.4	100.0
ноябрь	97.7	97.7	97.2	99.9	99.5
декабрь	99.3	100.4	98.6	101.0	107.4
IV квартал	95.0	60.6	95.4	99.3	106.9
декабрь 2022 г. к декабрю 2021 г.	95.6	93.4	93.3	104.8	112.6
2023 г.					
январь	100.1	87.0	98.9	107.2	101.2
февраль	103.5	114.2	103.6	101.4	100.0
март	100.7	110.0	99.7	102.0	100.0
I квартал	104.3	109.3	102.1	110.9	101.2

	Всего	В том числе по видам экономической деятельности:			
		добыча полезных ископаемых	обрабатывающие производства	обеспечение электрической энергией, газом и паром; кондиционирование воздуха	водоснабжение; водоотведение, организация сбора и утилизации отходов, деятельность по ликвидации загрязнений
апрель	100.9	106.0	101.4	98.3	100.0
май	103.3	115.9	104.1	97.8	100.0
май 2023 г. к декабрю 2022 г.	108.7	134.3	107.9	106.6	101.2

Индекс тарифов на грузовые перевозки в мае 2023 г. в сравнении с предыдущим месяцем остались без изменения.

Индексы тарифов на грузовые перевозки по видам транспорта

на конец периода к концу предыдущего периода; в процентах

	Всего	В том числе:	
		автомобильный	трубопроводный
2022 г.			
январь	62.5	96.9	61.5
февраль	100.04	100.9	100.0
март	100.0	100.0	100.0
I квартал	62.5	97.8	61.5
апрель	100.03	100.2	100.02
май	100.0	100.0	100.0
май 2022 г. к декабрю 2021 г.	62.5	98.0	61.5
июнь	100.0	100.0	100.0
II квартал	100.03	100.2	100.02
июль	144.6	100.0	146.6
август	100.0	100.0	100.0
сентябрь	100.0	100.0	100.0
III квартал	144.6	100.0	146.6
октябрь	114.3	100.0	114.8
ноябрь	99.98	99.1	100.0
декабрь	100.03	101.2	100.0
IV квартал	114.3	100.3	114.8
декабрь 2022 г. к декабрю 2021 г.	103.3	98.3	103.5
2023 г.			
январь	82.8	101.3	82.4
февраль	100.1	105.3	100.0
март	100.0	100.0	100.0
I квартал	82.9	106.7	82.4
апрель	150.6	100.0	152.0
май	100.0	100.0	100.0
май 2023 г. к декабрю 2022 г.	124.8	106.7	125.2

5. ФИНАНСЫ

Просроченная кредиторская задолженность организаций по видам экономической деятельности в апреле 2023 года

на конец месяца

	Просроченная кредиторская задолженность, млн руб.	Из нее:		
		поставщикам	в бюджеты всех уровней	в государственные внебюджетные фонды
Всего	28824.7	17112.8	2745.5	240.3
в том числе:				
сельское, лесное хозяйство, охота, рыболовство и рыбоводство	396.1	53.7

	Просроченная кредиторская задолженность, млн руб.	Из нее:		
		поставщикам	в бюджеты всех уровней	в государственные внебюджетные фонды
добыча полезных ископаемых
обрабатывающие производства	1698.5	1232.7
из них:				
производство химических веществ и химических продуктов	144.2	27.5
производство прочей неметаллической минеральной продукции	-	-
производство компьютеров, электронных и оптических изделий	-	-
производство электрического оборудования	-	-
обеспечение электрической энергией, газом и паром; кондиционирование воздуха	19783.5	13189.9	-	-
в том числе:				
производство, передача и распределение электроэнергии	-	-
производство и распределение газообразного топлива	-	-
производство, передача и распределение пара и горячей воды; кондиционирование воздуха	1889.0	1879.3	-	-
водоснабжение; водоотведение, организация сбора и утилизации отходов, деятельность по ликвидации загрязнений	-
строительство
торговля оптовая и розничная; ремонт автотранспортных средств и мотоциклов	84.6	83.2	-	-
транспортировка и хранение	-	-
в том числе:				
складское хозяйство и вспомогательная транспортная деятельность	-	-
деятельность по операциям с недвижимым имуществом
деятельность административная и сопутствующие дополнительные услуги	-	-
образование	...	-
деятельность в области здравоохранения и социальных услуг

6. СОЦИАЛЬНАЯ СФЕРА

6.1. ЗАРАБОТНАЯ ПЛАТА

Средняя номинальная заработная плата, начисленная работникам в январе-апреле 2023 г. (по полному кругу организаций, включая субъекты малого предпринимательства), увеличилась в сравнении с январем-апрелем 2022 г. на 13,2%, реальная заработная плата (скорректированная на индекс потребительских цен) увеличилась на 5,1 процента.

Динамика номинальной и реальной средней заработной платы

	Средняя номинальная начисленная заработная плата, рублей	В % к ¹ :		Реальная заработная плата в % к:	
		соответствующему периоду предыдущего года	предыдущему периоду	соответствующему периоду предыдущего года	предыдущему периоду
2022 г.					
январь	37331.4	114.5	71.7	104.7	71.1
февраль	35273.7	108.7	97.1	99.0	95.8
март	39216.8	110.1	110.6	94.9	104.4

¹ Темпы роста (снижения) рассчитываются по сопоставимой совокупности организаций отчетного и предыдущих периодов.

	Средняя номинальная начисленная заработная плата, рублей	В % к ¹ :		Реальная заработная плата в % к:	
		соответствующему периоду предыдущего года	предыдущему периоду	соответствующему периоду предыдущего года	предыдущему периоду
январь-март	37010.1	110.6	х	99.0	х
апрель	38798.9	108.9	98.3	93.1	97.0
январь-апрель	37519.3	110.3	х	97.6	х
май	39718.1	108.5	102.3	93.8	102.4
июнь	43017.6	111.4	108.3	97.5	109.0
январь-июнь	38800.6	110.2	х	96.9	х
июль	41425.0	106.7	96.3	93.2	96.0
август	40506.7	109.8	96.3	97.3	97.0
сентябрь	40649.4	109.8	99.2	97.1	98.4
январь-сентябрь	39608.8	110.0	х	96.8	х
октябрь	41112.0	111.9	100.1	100.0	99.7
ноябрь	41084.5	109.1	98.9	98.1	98.5
декабрь	56799.0	108.6	136.8	97.7	135.5
январь-декабрь	41396.2	110.2	х	97.5	х
2023 г.					
январь	40851.9	111.8	72.0	100.4	71.3
февраль	40510.9	113.9	97.9	102.7	96.9
март	44030.6	111.5	108.9	106.1	108.6
январь-март	41948.8	112.8	х	103.5	х
апрель	44172.6	113.8	99.7	109.3	99.3
январь-апрель	42569.5	113.2	х	105.1	х

Номинальная начисленная заработная плата по видам экономической деятельности
(по полному кругу организаций, включая субъекты малого предпринимательства)

	Январь-апрель 2023 г.		В т.ч. апрель:			Отношение к обще-краевому уровню средней заработной платы, %
	рублей	в % к январю-апрелю 2022 г.	рублей	в % к:		
				апрелю 2022 г.	марту 2023 г.	
Всего по краю	42569.5	113.2	44172.6	113.8	99.7	100.0
Сельское, лесное хозяйство, рыболовство и рыбоводство	37125.7	108.0	38667.7	102.9	96.1	87.2
растениеводство, животноводство и предоставление соответствующих услуг в этих областях	37281.8	107.8	38752.4	102.5	95.8	87.6
Добыча полезных ископаемых	45369.4	98.0	47819.2	132.7	104.1	106.6
Обрабатывающие производства	46435.6	111.8	50200.6	124.6	102.5	109.1
Обеспечение электрической энергией, газом и паром; кондиционирование воздуха	54516.4	113.1	59144.3	114.8	108.2	128.1
Водоснабжение; водоотведение, организация сбора и утилизации отходов, деятельность по ликвидации загрязнений	35520.2	116.4	35036.5	114.5	93.4	83.4
Строительство	41838.6	126.7	45495.2	128.0	97.3	98.3
Торговля оптовая и розничная; ремонт автотранспортных средств и мотоциклов	38739.4	103.1	38464.2	99.8	99.1	91.0
торговля оптовая, кроме оптовой торговли автотранспортными средствами и мотоциклами	42141.2	98.0	41118.4	93.2	96.7	99.0
торговля розничная, кроме торговли автотранспортными средствами и мотоциклами	35753.3	108.9	35436.8	103.7	100.3	84.0

	Январь-апрель 2023 г.		В т.ч. апрель:			Отношение к обще- краевому уровню средней зароботной платы, %
	рублей	в % к январю- апрелю 2022 г.	рублей	в % к:		
				апрелю 2022 г.	марту 2023 г.	
Транспортировка и хранение	49731.7	111.2	53832.0	109.6	109.1	116.8
Деятельность гостиниц и пред- приятий общественного питания	33350.0	121.6	31373.1	106.8	100.1	78.3
Деятельность в области инфор- мации и связи	51392.5	110.2	54955.8	116.2	101.5	120.7
Деятельность финансовая и страховая	51578.5	114.7	62311.9	131.3	125.4	121.2
Деятельность по операциям с недвижимым имуществом	28118.0	111.1	32023.8	123.9	113.2	66.1
Деятельность профессиональ- ная, научная и техническая	49491.5	124.7	51203.4	119.8	102.5	116.3
Деятельность административ- ная и сопутствующие дополни- тельные услуги	30767.3	121.7	28517.3	115.8	80.1	72.3
Государственное управление и обеспечение военной безопас- ности; социальное обеспечение	51291.4	113.3	53776.1	110.1	103.0	120.5
Образование	34708.6	116.0	34998.2	115.4	98.8	81.5
Деятельность в области здра- воохранения и социальных услуг	41736.9	116.1	41587.4	115.6	98.7	98.0
Деятельность в области культуры, спорта, организации досуга и раз- влечений	34645.6	110.1	32737.1	110.7	89.3	81.4
Предоставление прочих видов услуг	26775.5	104.6	25360.7	99.0	100.9	62.9

6.2. ЗАНЯТОСТЬ И БЕЗРАБОТИЦА

Динамика численности рабочей силы (по данным обследования)

	Рабочая сила		В том числе:				Уровень безра- ботицы, %	Безработные, зарегистриро- ванные в госу- дар- ственных учреждениях службы занятости населения (на конец месяца) ¹		Уровень зареги- стриро- ванной безрабо- тицы (на конец месяца), %
	тыс. чело- век	в % к соот- вет- ствующе- му пери- оду преды- дущего года	занятые		безработные			тыс. чело- век	в % к соот- вет- ствующе- му пери- оду преды- дущего года	
			тыс. чело- век	в % к соот- вет- ствующе- му пери- оду преды- дущего года	тыс. чело- век	в % к соот- вет- ствующе- му пери- оду преды- дущего года				
2022 г.	1380.1	100.4	1320.3	101.4	59.8	82.8	4.3	8.3	65.5	0.6
2023 г.²										
ноябрь 2022 г. – январь 2023 г.	1381.4	100.1	1322.3	100.5	59.0	90.6	4.3	8.2	70.1	0.6
декабрь 2022 г. –	1405.7	101.7	1347.3	102.3	58.4	90.4	4.2	8.4	73.4	0.6

¹ По данным министерства труда и социальной защиты населения Ставропольского края.

² В целях представительности данных обследования рабочей силы показатели занятости и безработицы приводятся в среднем за последние три месяца.

	Рабочая сила		В том числе:				Уровень безработицы, %	Безработные, зарегистрированные в государственных учреждениях занятости населения (на конец месяца) ¹		Уровень зарегистрированной безработицы (на конец месяца), %
			занятые		безработные			тыс. человек	в % к соответствующему периоду предыдущего года	
	тыс. человек	в % к соответствующему периоду предыдущего года	тыс. человек	в % к соответствующему периоду предыдущего года	тыс. человек	в % к соответствующему периоду предыдущего года				
февраль 2023 г.										
январь-март 2023 г.	1424.3	103.4	1365.7	103.9	58.6	92.4	4.1	7.9	71.4	0.6
февраль-апрель 2023 г.	1420.6	103.3	1363.6	103.8	57.0	92.4	4.0	8.3	71.4	0.6
март-май 2023 г.	1421.4	103.1	1365.7	103.4	55.8	96.3	4.0	8.0	72.0	0.6

Численность работников организаций. В апреле 2023 г. в общей численности занятого населения 574,9 тыс. человек работали на предприятиях и в организациях, из них 423,9 тысячи – штатные работники организаций, не относящихся к субъектам малого предпринимательства.

Число замещенных рабочих мест в организациях, не относящихся к субъектам малого предпринимательства

	Апрель 2023 г., тысяч человек	В % к:		Январь-апрель 2023 г. к январю-апрелю 2022 г.
		апрелю 2022 г.	марту 2023 г.	
Средняя численность работников – всего (количество замещенных рабочих мест)	439.3	100.7	99.8	100.5
работники списочного состава (без внешних совместителей)	423.9	100.8	99.8	100.7
внешние совместители	8.3	103.6	99.9	102.5
работники, выполнявшие работы по договорам гражданско-правового характера	7.1	92.7	100.3	90.2

В общем количестве замещенных рабочих мест в организациях на долю работников списочного состава приходилось 96,5 процента.

Число замещенных рабочих мест в организациях по видам экономической деятельности за апрель 2023 года (без субъектов малого предпринимательства)

	Число замещенных рабочих мест, человек				Всего замещенных рабочих мест в % к апрелю 2022 г.
	всего	в том числе:			
		работники списочного состава (без внешних совместителей)	внешние совместители	работающие по договорам гражданско-правового характера	
Всего по краю	439329	423910	8301	7118	100.5
Сельское, лесное хозяйство, охота, рыболовство, рыбоводство	34425	33543	270	611	98.4
растениеводство и животноводство, предоставление услуг в этих областях	33827	32989	252	586	98.5
Добыча полезных ископаемых	1941	1934	2	...	98.6
Обрабатывающие производства	41748	41435	177	137	98.6

	Число замещенных рабочих мест, человек				Всего замещенных рабочих мест в % к апрелю 2022 г.
	всего	в том числе:			
		работники списочного состава (без внешних совместителей)	внешние совместители	работающие по договорам гражданско-правового характера	
Обеспечение электрической энергией, газом и паром; кондиционирование воздуха	24612	24438	144	30	99.5
Водоснабжение; водоотведение, организация сбора и утилизации отходов, деятельность по ликвидации загрязнений	9915	9848	50	...	102.0
Строительство	7735	7469	83	184	119.5
Торговля оптовая и розничная; ремонт автотранспортных средств и мотоциклов	31966	31342	309	315	103.7
торговля оптовая, кроме оптовой торговли автотранспортными средствами и мотоциклами	10736	10375	141	220	108.3
торговля розничная, кроме торговли автотранспортными средствами и мотоциклами	19068	18893	125	51	102.1
Транспортировка и хранение	27508	27255	106	148	103.8
Деятельность гостиниц и предприятий общественного питания	2555	2523	16	...	109.2
Деятельность в области информации и связи	5425	5110	56	259	99.8
Деятельность финансовая и страховая	11389	9067	33	2289	129.3
Деятельность по операциям с недвижимым имуществом	2485	2352	58	75	81.3
Деятельность профессиональная, научная и техническая	10500	10205	207	88	104.2
Деятельность административная и сопутствующие дополнительные услуги	7762	7545	168	49	110.8
Государственное управление и обеспечение военной безопасности; социальное обеспечение	51830	51301	156	373	98.1
Образование	76556	71860	3319	1377	99.3
Деятельность в области здравоохранения и социальных услуг	81323	77920	2573	830	98.7
Деятельность в области культуры, спорта, организации досуга и развлечений	9009	8288	513	209	93.4
Предоставление прочих видов услуг	643	475	61	107	87.8

Безработица. По информации министерства труда и социальной защиты населения Ставропольского края, на конец мая 2023 г. в качестве безработных в органах службы занятости населения края зарегистрированы 8,0 тыс. человек, из них 5,7 тысячи получали пособие по безработице.

Динамика численности незанятых и безработных граждан, зарегистрированных в органах службы занятости населения края

на конец месяца

	Число незанятых граждан, состоящих на учете в службах занятости, человек	Из них имеют статус безработного:	
		человек	в процентах к:
			соответствующему месяцу предыдущего года
2022 г.			

	Число незанятых граждан, состоящих на учете в службах занятости, человек	Из них имеют статус безработного:		
		человек	в процентах к:	
			соответствующему месяцу предыдущего года	предыдущему месяцу
январь	13521	11660	14.0	92.2
февраль	13258	11399	14.6	97.8
март	13142	11104	22.0	97.4
апрель	13643	11573	32.8	104.2
май	13164	11163	45.1	96.5
июнь	12776	10878	52.3	97.4
июль	12074	10412	59.8	95.7
август	11835	9971	62.0	95.8
сентябрь	10892	9468	61.3	95.0
октябрь	9599	8175	57.9	86.3
ноябрь	9253	7713	59.1	94.3
декабрь	9149	8289	65.5	107.5
2023 г.				
январь	9602	8153	69.9	98.4
февраль	9709	8363	73.4	102.6
март	9361	7933	71.4	94.9
апрель	9613	8264	71.4	104.2
май	9076	8034	72.0	97.2

В мае 2023 г. в службу занятости за содействием в поиске подходящей работы обратились 1970 незанятых трудовой деятельностью граждан, ищущих работу, 1651 человек признан безработным. Сняты с учета 1882 безработных, из них 881 – в связи с трудоустройством.

Динамика потребности работодателей в работниках, заявленной в органах службы занятости населения

на конец месяца

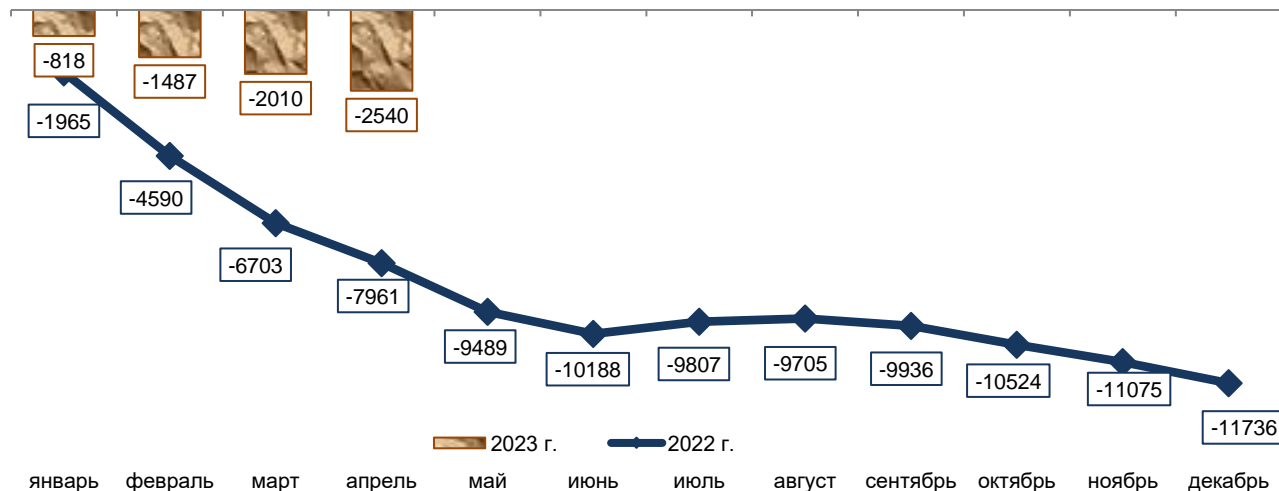
	Заявленная потребность в работниках на конец отчетного периода, человек	Нагрузка незанятого населения на 100 заявленных вакансий:		
		человек	в процентах к:	
			соответствующему месяцу предыдущего года	предыдущему месяцу
2022 г.				
январь	25579	53	17.0	103.9
февраль	27160	49	16.1	92.5
март	28812	46	27.7	93.9
апрель	27269	50	35.7	108.7
май	28732	46	51.7	92.0
июнь	29850	43	58.2	93.5
июль	28828	42	62.7	97.7
август	29003	41	70.7	97.6
сентябрь	29171	37	66.1	90.2
октябрь	29456	33	66.0	89.2
ноябрь	26827	34	75.5	103.0
декабрь	25804	35	68.6	102.9
2023 г.				
январь	24044	40	75.5	114.3
февраль	24083	40	81.6	100.0
март	25941	36	78.3	90.0
апрель	27458	35	70.0	97.2
май	29325	31	67.4	88.6

На конец мая 2023 г. из общего числа заявленных работодателями вакансий 17,3 тысячи (59,1%) – по рабочим профессиям; 98,9% с оплатой выше величины прожиточного минимума.

7. ДЕМОГРАФИЯ

Численность населения края на 1 мая 2023 года составила, по оценке, 2888,7 тыс. человек. В январе-апреле отмечается естественная убыль населения 2700 человек и миграционный прирост населения – 160 человек.

Общий прирост (убыль) населения Ставропольского края (нарастающим итогом с начала года, человек)



Показатели естественного движения населения за январь-апрель

	Человек			2023 г. в % к 2022 г.	На 1000 человек населения ¹	
	2023 г.	2022 г.	прирост, снижение (-)		2023 г. ²	2022 г.
Родившихся	7699	7936	-237	97.0	8.1	8.7
Умерших	10399	13513	-3114	77.0	10.9	14.8
из них детей в возрасте до 1 года	31	49	-18	63.3	3.7 ³	5.6 ³
Естественный прирост, убыль (-)	-2700	-5577	х	х	-2.8	-6.1
Зарегистрировано браков, единиц	3729	3564	165	104.6	3.9	3.9
разводов, единиц	3835	3437	398	111.6	4.0	3.8

В январе-апреле 2023 года на восемнадцати территориях края отмечалось снижение числа родившихся по сравнению с январем-апрелем 2022 года. В целом по краю число умерших превысило число родившихся в 1,4 раза (в январе-апреле 2022 года - в 1,7 раза). Естественный прирост населения был зафиксирован на двух территориях края – в Нефтекумском городском и Степновском муниципальном округах (в январе-апреле 2022 года – на одной территории (в Нефтекумском городском округе)).

Число браков, зарегистрированных в органах ЗАГС в январе-апреле текущего года, на 165 больше, чем за соответствующий период прошлого года, число разводов больше на 398 единиц. На 1000 браков приходится 1028 разводов (в январе-апреле 2022 года - 964 развода).

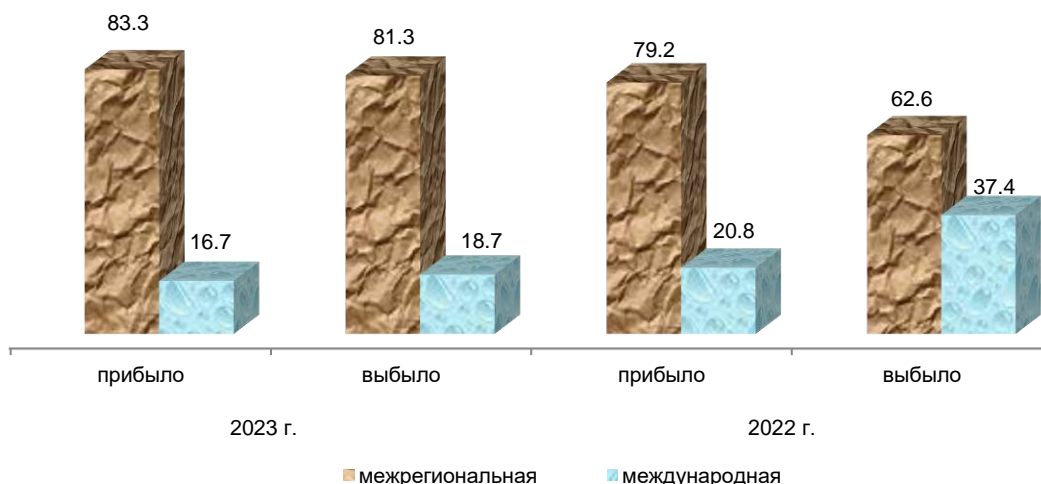
¹ Здесь и далее в разделе приведены показатели ежемесячной оперативной отчетности в пересчете на год.

² Для расчета коэффициентов использована численность населения с учетом итогов ВПН-2020.

³ На 1000 родившихся живыми.

Миграционные процессы в крае. В январе-апреле 2023 года на территорию Ставропольского края, исключая внутрикраевую миграцию, прибыло 10571 человек, выбыло из края 10411 человек.

Основные потоки внешней миграции
(в % к общему числу прибывших и выбывших)



В январе-апреле 2023 года в крае зарегистрирован миграционный прирост населения 160 человек: по межрегиональной миграции сложился прирост 339 человек, по международной миграции отток составил 179 человек. В пределах края сменили место жительства 8782 человека. Объем межрегиональной миграции (сумма числа прибывших и выбывших) составил 17269 человек и по сравнению с соответствующим периодом прошлого года сократился на 1135 человек, объем международной миграции составил 3713 человек и снизился на 4135 человек.

Общие итоги миграции населения

	Январь-апрель 2023 г.		Январь-апрель 2022 г.	
	человек	на 10 тыс. человек населения	человек	на 10 тыс. человек населения
Миграция – всего				
прибывшие	19353	203.7	21039	230.5
выбывшие	19193	202.0	23423	256.7
миграционный прирост, снижение (-)	160	1.7	-2384	-26.1
в том числе: в пределах России (включая внутрикраевую миграцию)				
прибывшие	17586	185.1	18551	203.3
выбывшие	17247	181.5	18063	197.9
миграционный прирост, снижение (-)	339	3.6	488	5.3
из нее: межрегиональная миграция				
прибывшие	8804	92.7	9446	103.5
выбывшие	8465	89.1	8958	98.2
миграционный прирост, снижение (-)	339	3.6	488	5.3
международная миграция				
прибывшие	1767	18.6	2488	27.3
выбывшие	1946	20.5	5360	58.7
миграционный прирост, снижение (-)	-179	-1.9	-2872	-31.5

Международная миграция

человек

	Январь-апрель 2023 г.			Январь-апрель 2022 г.		
	число прибывших	число выбывших	миграционный прирост, снижение (-)	число прибывших	число выбывших	миграционный прирост, снижение (-)

	Январь-апрель 2023 г.			Январь-апрель 2022 г.		
	число прибывших	число выбывших	миграционный прирост, снижение (-)	число прибывших	число выбывших	миграционный прирост, снижение (-)
Международная миграция	1767	1946	-179	2488	5360	-2872
в том числе: с государствами - участниками СНГ	1566	1628	-62	2168	4584	-2416
в том числе:						
Азербайджан	210	277	-67	353	682	-329
Армения	732	707	25	954	1620	-666
Беларусь	13	12	1	35	38	-3
Казахстан	93	80	13	118	172	-54
Киргизия	37	34	3	47	108	-61
Республика Молдова	16	9	7	21	61	-40
Таджикистан	121	85	36	134	247	-113
Туркмения	43	32	11	54	183	-129
Узбекистан	152	151	1	164	661	-497
Украина	149	241	-92	288	812	-524
с другими зарубежными странами	201	318	-117	320	776	-456
в том числе:						
Афганистан	10	39	-29	12	114	-102
Вьетнам	7	32	-25	7	115	-108
Германия	12	9	3	10	9	1
Греция	7	6	1	13	14	-1
Грузия	84	79	5	95	148	-53
Израиль	1	1	-	-	5	-5
Индия	9	43	-34	42	49	-7
Китай	1	6	-5	4	30	-26
Сирия	6	6	-	9	25	-16
США	1	1	-	5	3	2
Турция	8	16	-8	14	26	-12
другие страны	55	80	-25	109	238	-129

В разрезе территорий края максимальный объем миграции зарегистрирован в городских округах: городе Ставрополе – 7041 человек, городе-курорте Пятигорске – 2762 человека, городе-курорте Ессентуки – 2148 человек. И Шпаковском муниципальном округе – 2049 человек. Наименее активно миграционные процессы происходили в муниципальных округах: Туркменском (объем миграции 349 человек), Степновском (351 человек), Арзгирском (360 человек) и Новоселицком (394 человека).

В январе-апреле 2023 года на 21-ой территории края отмечался миграционный отток населения, максимальный в Шпаковском (-437 человек), муниципальных округах Предгорном (-380 человек) и городе-курорте Пятигорске (-208 человек). Наибольший прирост населения за счет миграции зарегистрирован в городских округах городе Ставрополе (1527 человек) и городе-курорте Ессентуки (604 человека).